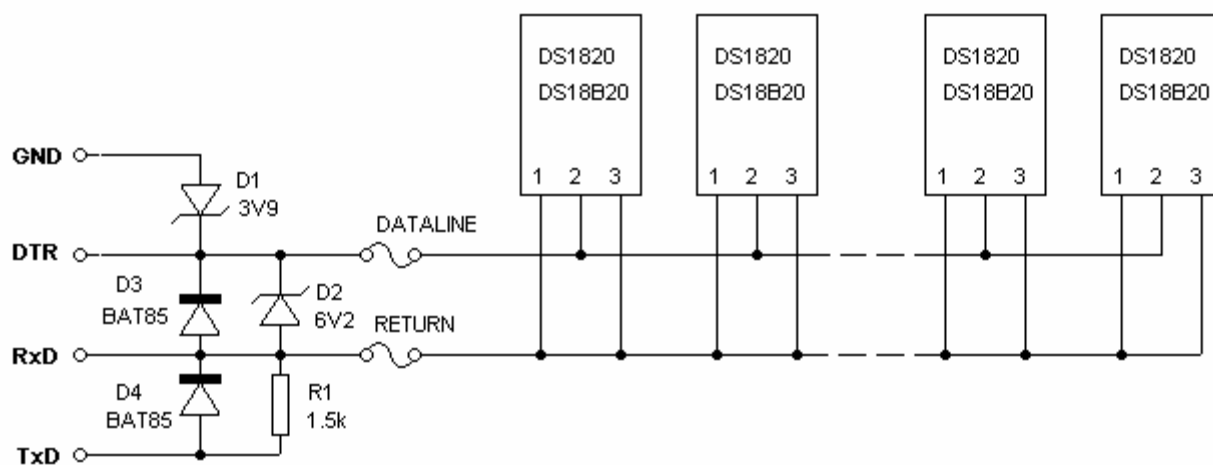


# MAXITERMO – INSTRUKCJA UŻYTKOWNIKA

Autor	Grzegorz Podgórski
Strona projektu	<a href="http://grzesiek21.republika.pl/termo.htm">http://grzesiek21.republika.pl/termo.htm</a>
Email	grzegorz.podgorski@wp.pl
Wersja	Beta 040511

## Charakterystyka

Program umożliwia prezentację i rejestrację temperatur odczytanych dowolnej liczby czujek DS18B20 lub DS1820 podłączonych do komputera PC przez port szeregowy za pomocą adaptera 1-wire DS9097E. Sposób podłączenia przedstawiony jest poniżej:



Dla wtyku DB9:

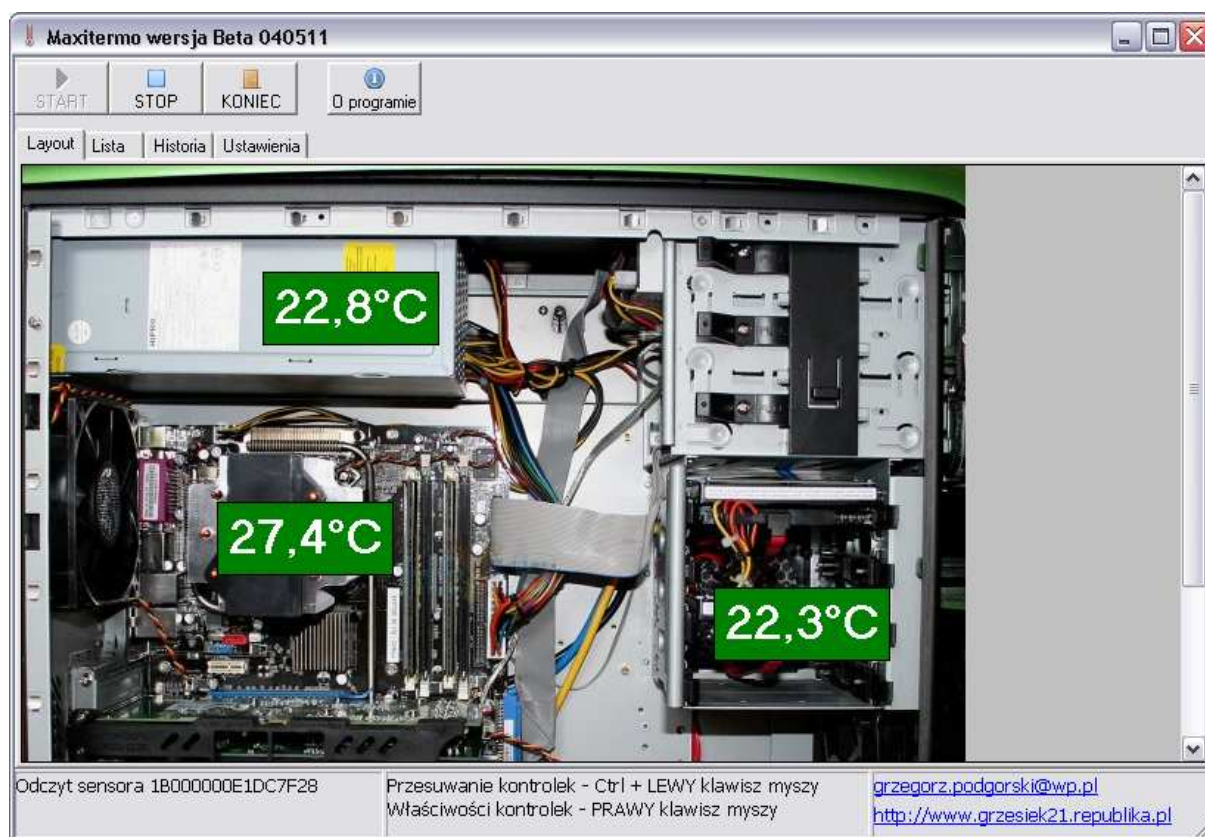
- GND – pin 5
- DTR – pin 4
- RxD – pin 2
- TxD – pin 3

Temperatury prezentowane są:

- jako kontrolki na layoucie definiowanym przez użytkownika
- na liście
- na wykresie historii temperatur
- w zasobniku systemowym.

Program ponadto umożliwia eksport zarejestrowanych temperatur do plików txt.

Przykładowy zrzut ekranu poniżej (program wykorzystany do monitorowania temperatury wewnątrz PC):



## Pierwsze uruchomienie

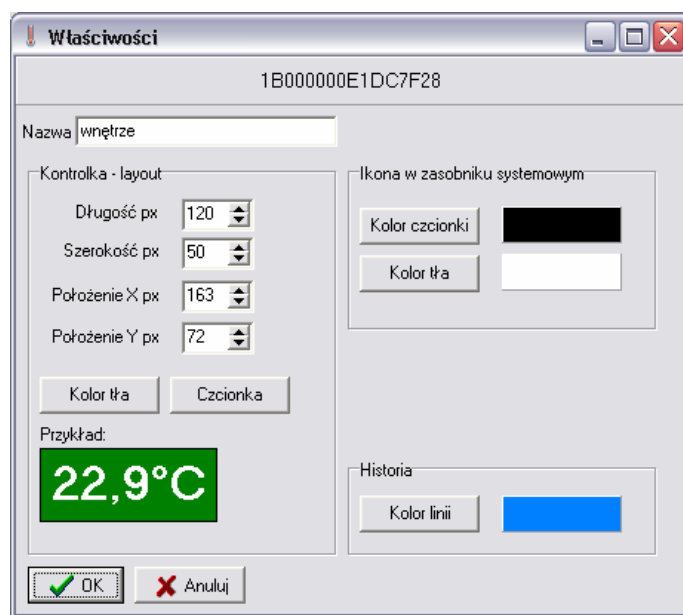
Przy pierwszym uruchomieniu należy przejść do zakładki „Ustawienia”. Określić:

1. Port szeregowy do którego podłączony jest adapter,
2. Kolor tła widocznego w zakładce „Layout”,
3. Opcjonalnie, zaznaczając „Pokaż obraz na layoucie” wskazać plik obrazu tła – może to być np. rysunek przekroju piętra budynku, schemat instalacji centralnego ogrzewania, wnętrze komputera lub rysunek monitorowanego procesu. Następnie w razie potrzeby określić w % powiększenie obrazu tak aby mieścił się w oknie.
4. Określić historię między zapisami do bazy. Dla uzyskania czytelnego wykresu dziennego wystarczy zapis co 10 minut. Dla uzyskania czytelnego wykresu miesięcznego wystarczy zapis co 60-120 minut. Podanie wartości 0 spowoduje, że program nie będzie rejestrował temperatur.

Następnie należy nacisnąć przycisk „START”. Program cyklicznie skanuje magistralę 1-wire i prezentuje znalezione czujki wraz z temperaturami.

## Konfiguracja ustawień indywidualnych dla każdej czujki

Kliknąć prawym przyciskiem myszy na kontrolkę czujki w zakładce „Layout” lub „Lista”.



W oknie „Właściwości” określić:

- położenie, wymiary, kolory czcionki i tła kontrolki;
- kolory czcionki i tła kontrolki;
- kolor linii widoczny na wykresie „Historia”.

Położenie kontrolki w zakładce „Layout” można określić przesuwając je trzymając lewy przycisk i klawisz Ctrl.

## Historia temperatur i eksport danych

Po przejściu do zakładki „Historia” wybrać zakres i nacisnąć „Odśwież” – program naniesie na wykresie przebiegi temperatur dla wszystkich czujek obecnych w podanym zakresie. Za pomocą przycisku „Zapisz do plików txt” dane dla wybranego zakresu można przenieść do plików txt. Po kliknięciu przycisku należy wskazać folder do którego zostaną zapisane pliki – dla każdej czujki osobny plik.

## Licencja

Program jest udostępniany na licencji FREeware - nieodpłatnie do użytku domowego.

Program był napisany ze wszelką starannością i testowany, jednak w przypadku wystąpienia usterek autor nie ponosi odpowiedzialności za ich efekty.

## Wymagania

System MS-Windows.

Wolny port szeregowy COM

## Rozwiązywanie problemów

Brak portu COM:

- Sprawdzić w instrukcji płyty głównej czy ma gniazdo COM – jeśli tak podłączyć do płyty „śledzia COM”.
- Zainstalować kartę PCI / PCMCIA zawierającą porty COM
- Podłączyć przejściówkę USB-COM. Uwaga: Ze względu na różne wykonania takich przejściówek (napięcia, chipsety) nie ma gwarancji, że zadziała.